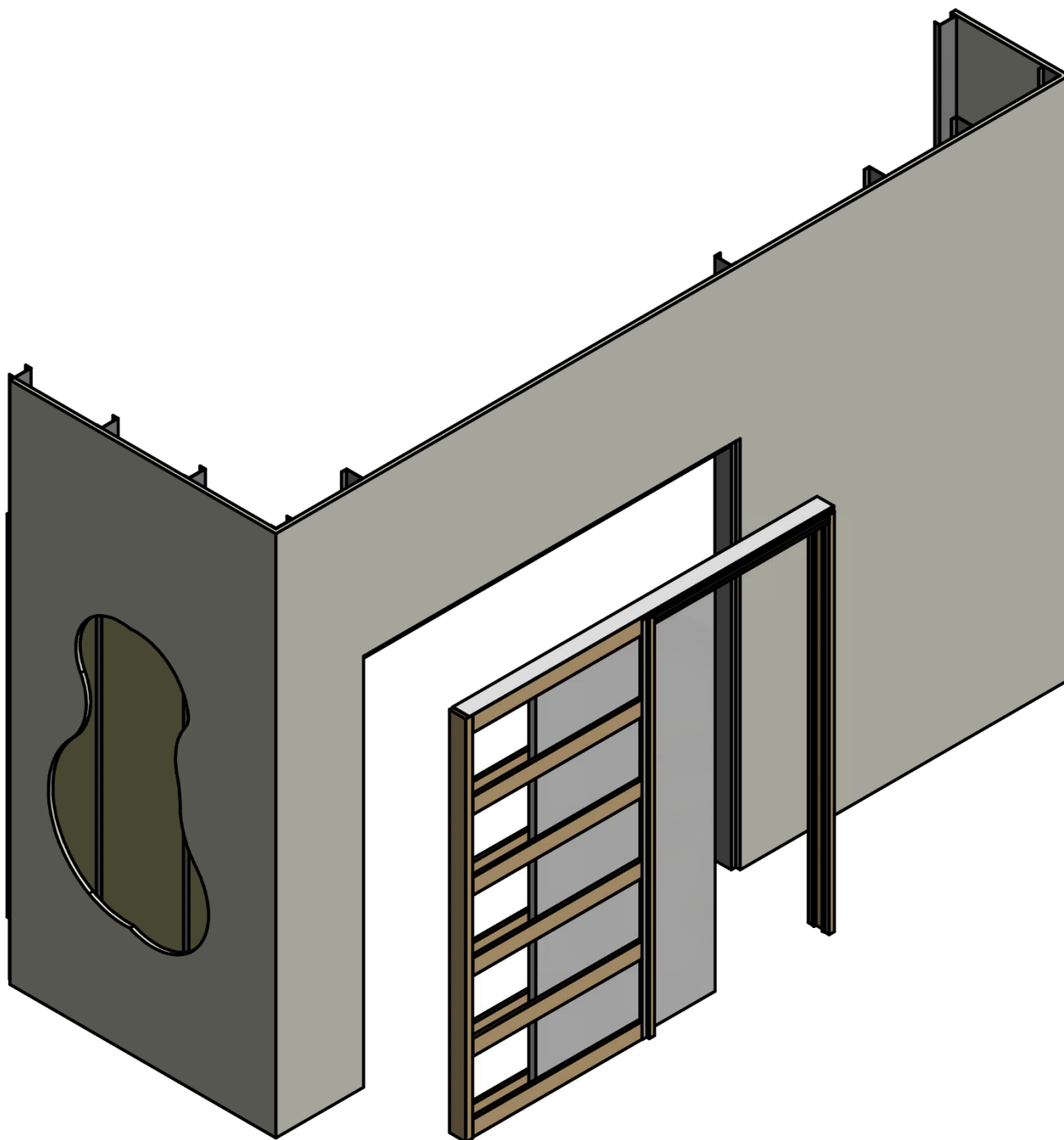


Montagetegning

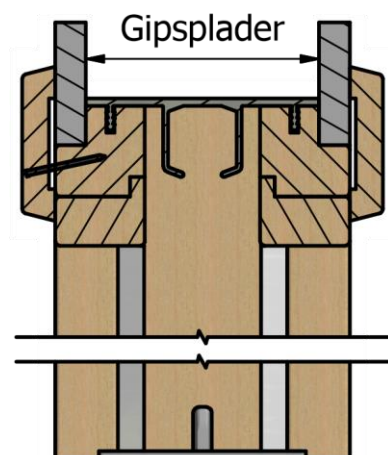
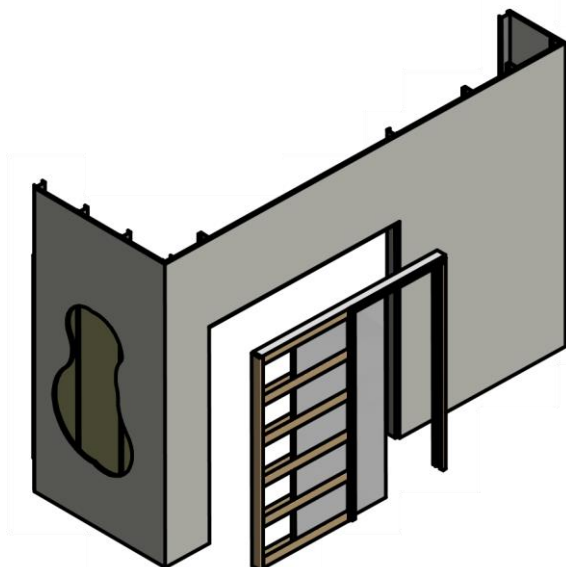
Se monteringsvejledning.



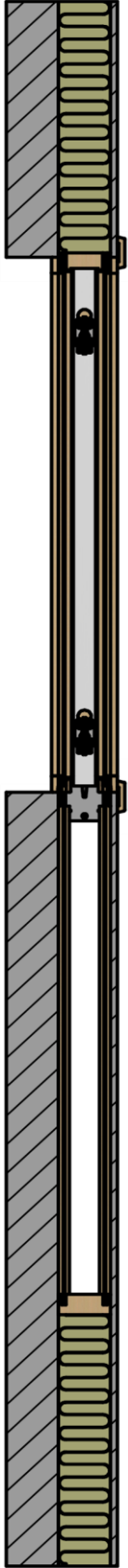
MONTERINGSVEJLEDNING

Skydedørselementets montering i væggen:

1. Montering i gipsvægge sker ved forstærkning af stålskinnerne ved indlæg af lægter i skinnerne, hvori elementet fastgøres.
- 1a. **Elementer fra 13M fastgøres med 1-2 skruer i midten af topskinne.**
2. Fjern transportbræt i bunden af elementet.
3. Elementet bringes i **lod og vater**. Derefter fastgøres endekarmene med 3 stk. skruer/karmdyvler i hver stolpe.
4. Dørpladen skydes frem i dørhullet og justeres i topbeslag således, at den kører og lander midt i falsen på karme og poste. Karme er monteret på bundstyr, som fastgøres i gulvet/underlaget.
5. Gipsplader fastgøres på løsholte op mod karmen og føres ud over elementet.
Skruelængde ved 1 lag gips: max. 25 mm.
6. **VIGTIGT:** Gipspladen må **IKKE** have en krumning ind imod element.
7. Indfatninger fastgøres med dykkere max. 35 mm. **NB:** Indfatning ved aftagelig topliste monteres min. 10 mm fra underkant, således at listen ikke fastsømmes, men stadig kan afmonteres.
8. Justering/demontering af dørpladen sker ved at demontere den aftagelige topliste – uden at fjerne indfatninger. Herved bliver der adgang til skydedørens løbevogne.
9. Møtrikken ved løbevognen løsnes. Når løbevognen skydes til højre, er dørpladen afmonteret, hvorefter ophænget kan justeres eller afmonteres. Ved montage af dørpladen spændes møtrikken igen og toplisten monteres.
10. Undgå at søm/skruer går ind i dørpladen.
11. **LØBEVOGNE OG SKINNE MÅ IKKE SMØRES MED OLIE ELLER ANDRE GLIDEMIDLER.**



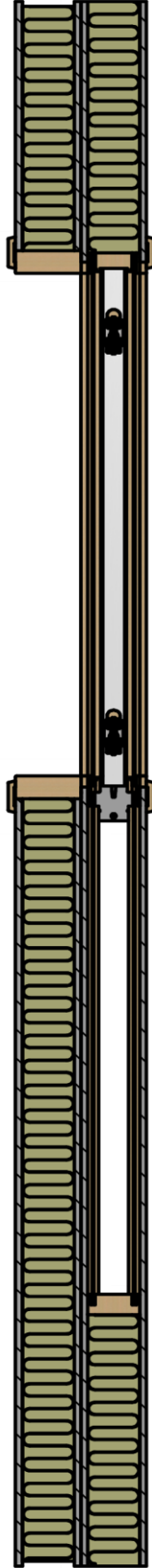
Eksempler på montage af Skydoor skydedørselementer



Skydedørselement monteret udenpå væg, ind i murhul.

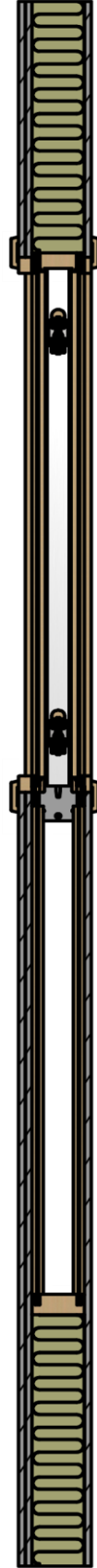
Murhulsbredde: Lysningsbredde + 70 mm.

Murhulshøjde: Lysningshøjde + 50 mm.



Skydedørselement monteret udenpå væg, ud for murhul.

Murhulsmål = lysningsmål



Skydedørselement monteret i ny eller eksisterende væg.